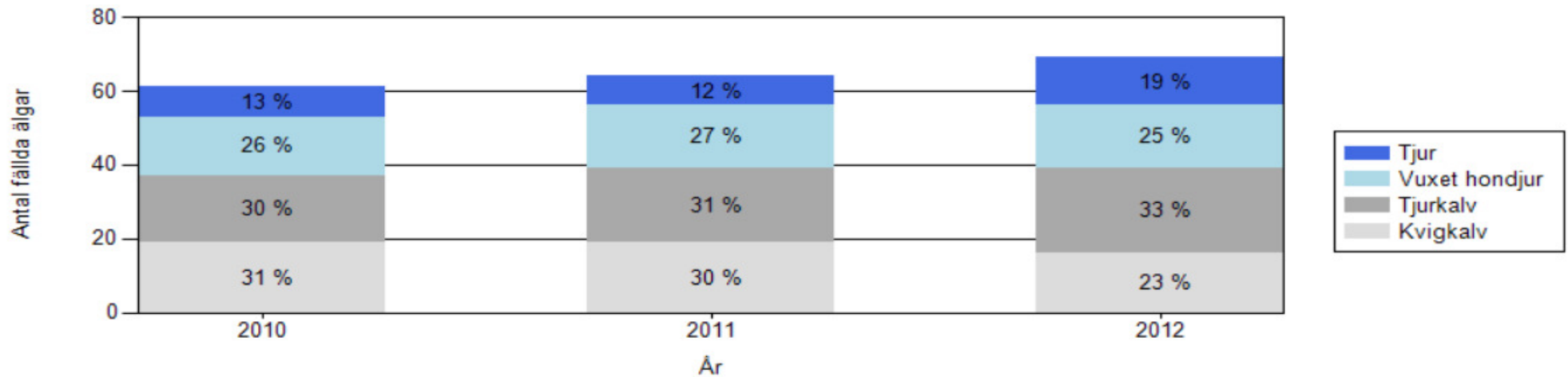


Avskjutning årsvis

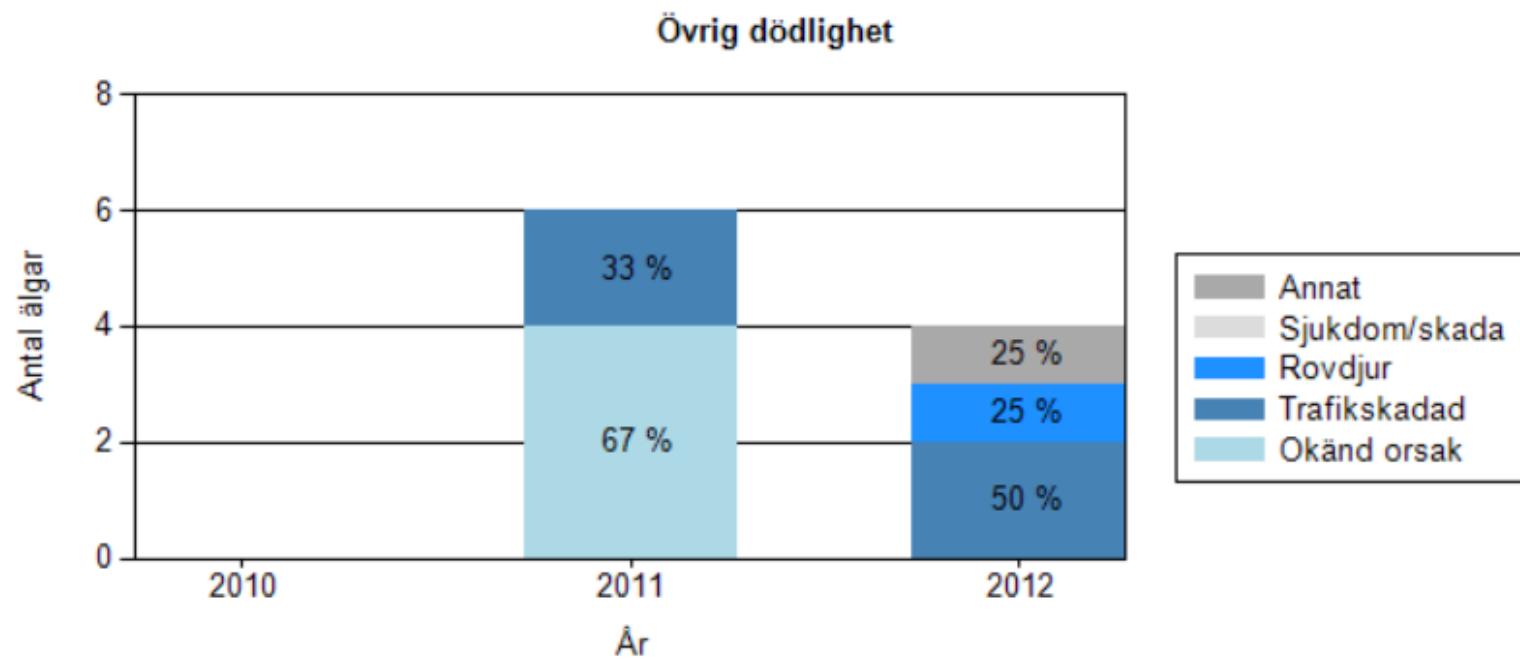


Jaktlag 2012/2013: 29st, 19798 ha

Rapporterad areal: 19798 ha

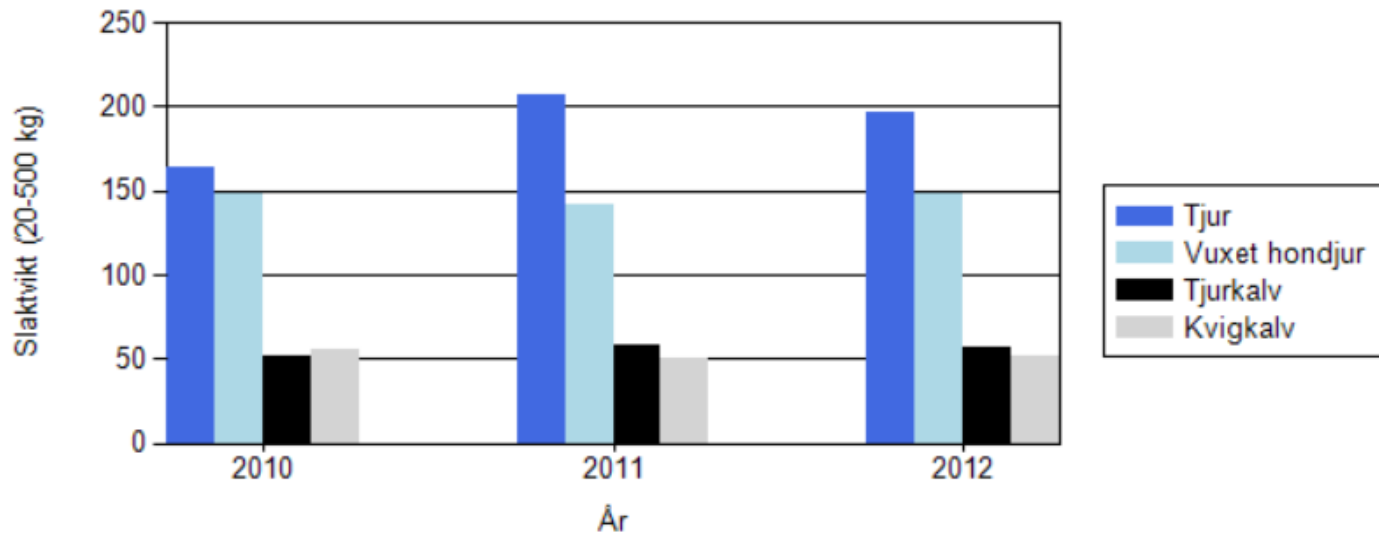
Slutrapporterad areal: 19406 ha

| | 2010/2011 | | 2011/2012 | | 2012/2013 | | | | |
|-----------------------------|--------------|------------------------|--------------|----------------|--------------|----------------|--|-----|------|
| | Plan | Utfall | Plan | Utfall | Plan | Utfall | | | |
| Tjur | 15 ST | 8 ST | 15 ST | 8 ST | 15 ST | 13 ST | | | |
| Hondjur | 16 ST | 16 ST | 16 ST | 17 ST | 15 ST | 17 ST | | | |
| Kalv | 35 ST | T18 K19 /37 ST | 35 ST | T20 K19 /39 ST | 35 ST | T23 K16 /39 ST | | | |
| Totalt | 66 ST | 61 ST | 66 ST | 64 ST | 66 ST | 69 ST | | | |
| Fällda /1000 Ha | | 3,5 | 3,26 | | 3,5 | 3,42 | | 3,4 | 3,49 |
| Planerad Avskjutning | | 198 ST | | | | | | | |
| Avskjutning | | 194 ST | | | | | | | |
| | | Ca 2 % i Diff mot plan | | | | | | | |



| År | Tjur | Ko/Kviga | Tjurkalv | Kvigkalv | Jaktlag som rapporterat |
|-----------|------|----------|----------|----------|-------------------------|
| 2012/2013 | 1 | 2 | 1 | 0 | 3 |
| 2011/2012 | 4 | 2 | 0 | 0 | 6 |

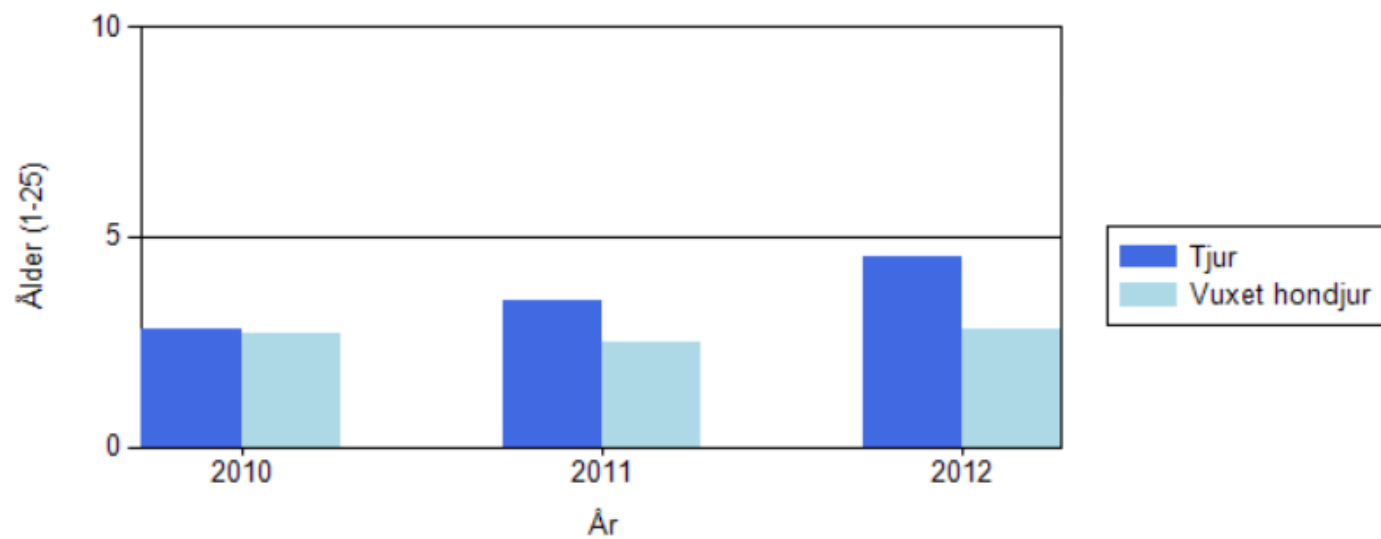
Genomsnittlig slaktvikt



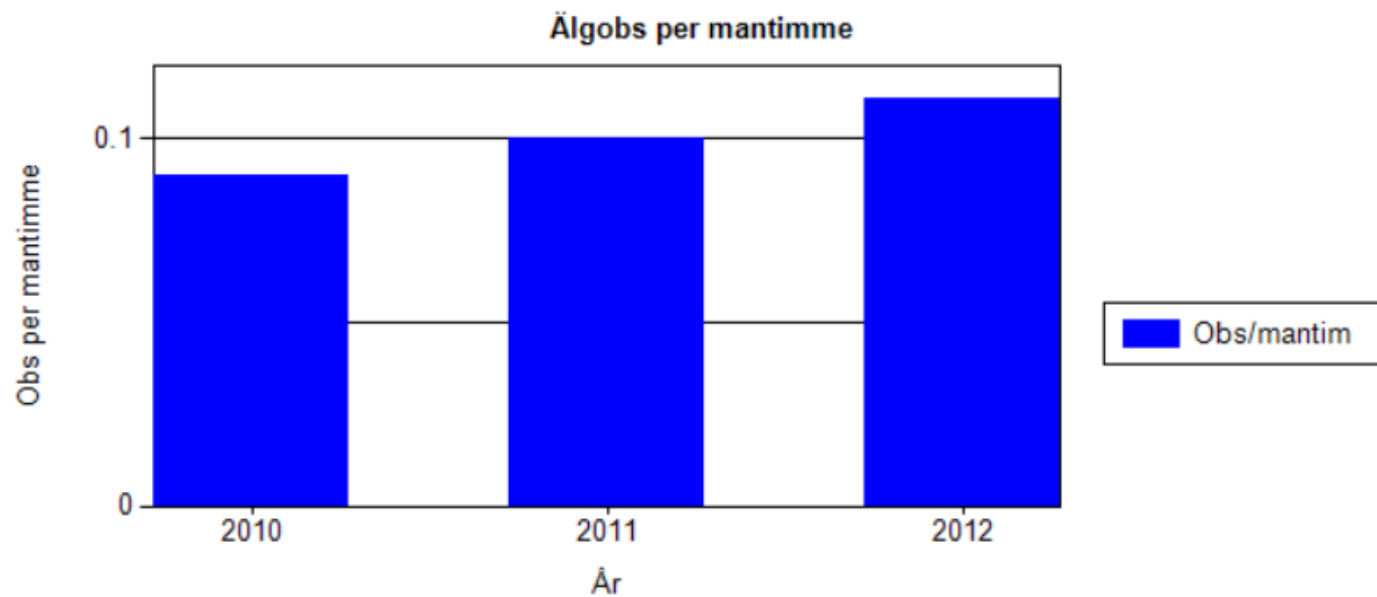
Genomsnittlig slaktvikt (Antal djur)

| År | Tjur | | Ko kviga | | Tjurkalv | | Kvigkalv | |
|-----------|----------------|------------|----------------|------------|----------------|------------|----------------|------------|
| | Slaktvikt (kg) | Antal djur | Slaktvikt (kg) | Antal djur | Slaktvikt (kg) | Antal djur | Slaktvikt (kg) | Antal djur |
| 2012/2013 | 195,8 | (13) | 148,2 | (15) | 57,4 | (23) | 52,2 | (16) |
| 2011/2012 | 206,7 | (6) | 141,9 | (15) | 58,8 | (13) | 50,9 | (16) |
| 2010/2011 | 163,8 | (8) | 148,4 | (10) | 52,2 | (12) | 55,5 | (12) |

Medelålder tjur, hondjur



| År | Medelålder (Antal djur) | | | |
|-----------|-------------------------|------|---------|---------|
| | Tjur | Tjur | Hondjur | Hondjur |
| 2012/2013 | 4,5 | (8) | 2,8 | (6) |
| 2011/2012 | 3,5 | (2) | 2,5 | (8) |
| 2010/2011 | 2,8 | (6) | 2,7 | (9) |

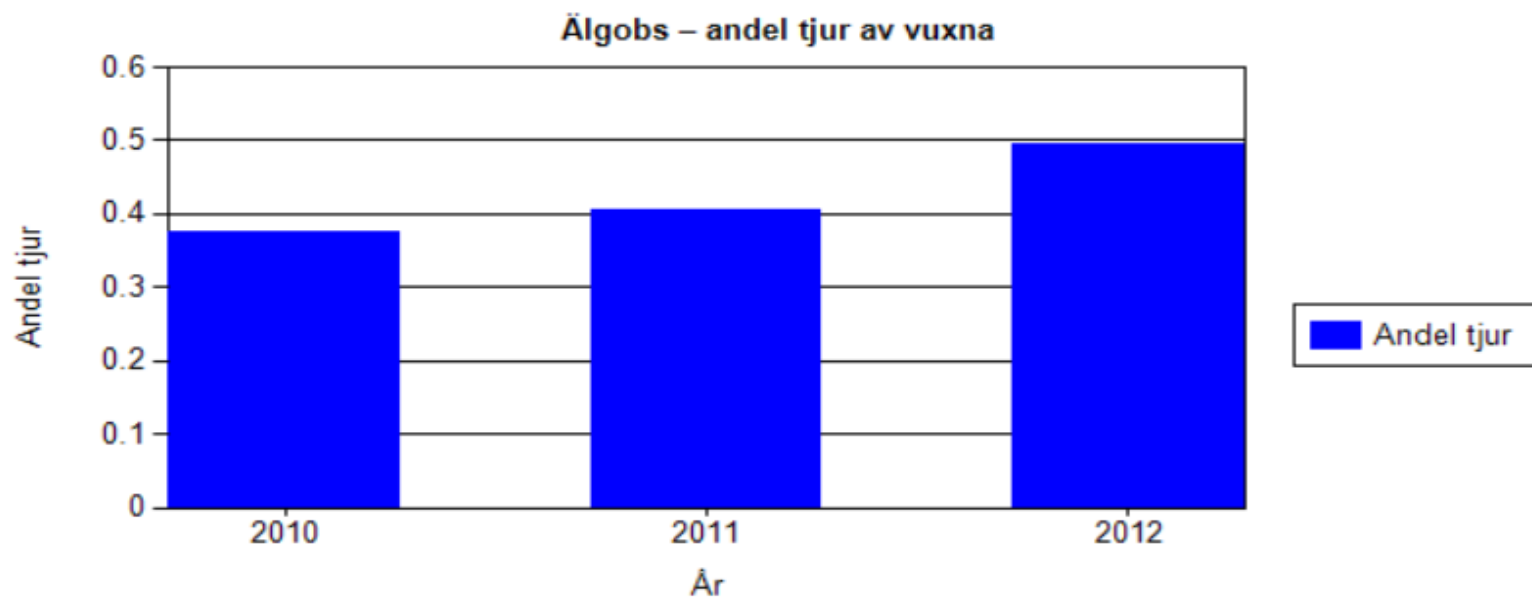


När antalet mantimmar understiger 5000 kan värden på älgobs ej tolkas.
 Röd diagramstapel och text visar summor där antalet mantimmar understiger 5000.

Jaktlag 2012/2013: 29st, 19798 ha

Rapporterad areal: 19798 ha

| År | Mantimmar | Antal obs | Obs / tim |
|------|-----------|-----------|-----------|
| 2012 | 5565 | 615 | 0,111 |
| 2011 | 5458 | 544 | 0,1 |
| 2010 | 5377 | 483 | 0,09 |



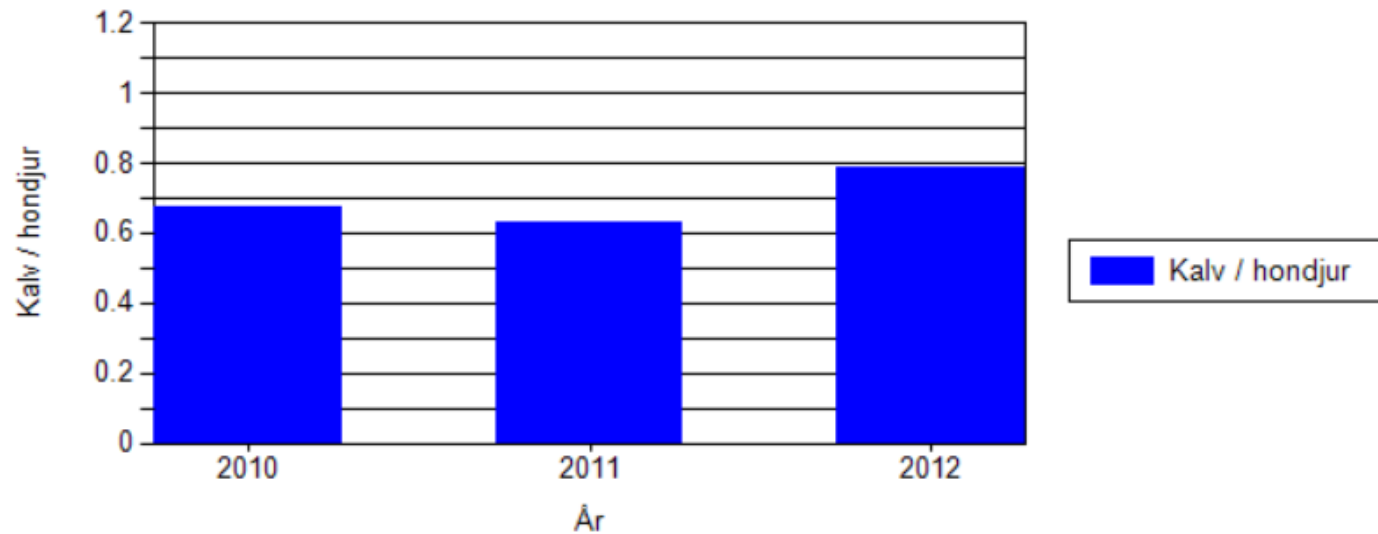
När antalet mantimmar understiger 5000 kan värden på älgobs ej tolkas.
 Röd diagramstapel och text visar summor där antalet mantimmar understiger 5000.

Jaktlag 2012/2013: 29st, 19798 ha

Rapporterad areal: 19798 ha

| År | Andel tjur per vuxna | Antal tjurar | Antal vuxna |
|------|----------------------|--------------|-------------|
| 2012 | 0,495 | 208 | 420 |
| 2011 | 0,405 | 152 | 375 |
| 2010 | 0,375 | 117 | 312 |

Älgöbs – antal kalvar per vuxet hondjur årsvis



När antalet mantimmar understiger 5000 kan värden på älgöbs ej tolkas.
 Röd diagramstapel och text visar summor där antalet mantimmar understiger 5000.

Jaktlag 2012/2013: 29st, 19798 ha

Rapporterad areal: 19798 ha

| År | Andel kalvar per vuxet hondjur | Antal vuxna hondjur | Antal kalvar |
|------|--------------------------------|---------------------|--------------|
| 2012 | 0,783 | 212 | 166 |
| 2011 | 0,632 | 223 | 141 |
| 2010 | 0,672 | 195 | 131 |



